



# 2025

# RELATÓRIO DE

# ATIVIDADES

**Instituto Minas Pela Paz**



MINAS  
PELA  
PAZ



# EDUCAÇÃO E TRABALHO COMO PILARES DE FUTURO: DO INVESTIMENTO SOCIAL À TRANSFORMAÇÃO REAL

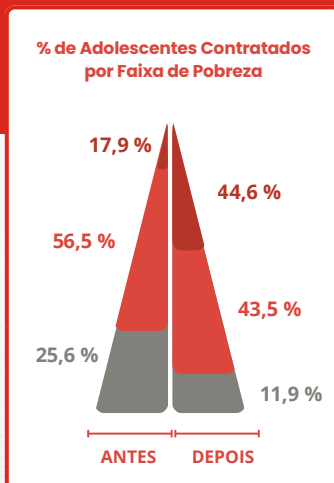
Prezados parceiros e investidores sociais,

Apresentamos com grande satisfação o Relatório de Atividades 2025 do Instituto Minas Pela Paz, elaborado em um cenário corporativo no qual a pauta ESG exige cada vez mais ações de efetivo impacto e métricas tangíveis de mensuração e avaliação, que comprovem como a união de esforços intersetoriais é capaz de reescrever histórias de vida.



Desde a criação do IMPP, atuamos guiados pela premissa de que a acessibilidade ao trabalho e a educação profissional, contribuem decisivamente para a promoção da cidadania e a superação da vulnerabilidade social.

De fato, nossos projetos voltados para a juventude potencializam a economia de famílias inteiras, ao promover trabalho protegido pelo vínculo trabalhista, além de formação profissional de qualidade.



Dos 168 adolescentes contratados através do Programa Descubra em 2025, 25,6 % pertenciam a famílias com renda per capita abaixo da linha da extrema pobreza \* e 56,5% entre as linhas da pobreza e da extrema pobreza\*\*.

Após a contratação 26,8 % das famílias dos adolescentes saíram da faixa da pobreza, (13,7 % migraram da extrema pobreza para fora da pobreza e 13,1 % da pobreza para fora da pobreza)

- Acima da Pobreza
- Pobreza
- Extrema Pobreza

\* Linha da Extrema Pobreza: R\$ 218,00  
\*\* Linha da Pobreza: R\$ 672,00

Graças ao fundamental apoio das empresas, aos poderes Executivo e Judiciário, ao sistema de Justiça e entidades formadoras, nosso trabalho tem sido capaz de transformar recursos em oportunidades reais e efetivas de reintegração, traduzindo-se em autonomia para centenas de famílias.



Neste Relatório, demonstramos como atuamos em duas frentes estratégicas vitais para o desenvolvimento social de Minas Gerais:

- **Ressocialização e Dignidade:** Por meio do Programa Pró-APAC, oferecemos qualificação profissional de ponta a indivíduos privados de liberdade, criando pontes concretas para a não reincidência criminal.
- **Futuro da Juventude:** Através do Programa Descubra, coordenado pelo Tribunal de Justiça de MG, fazemos a gestão da Secretaria Executiva, focados na inclusão socioprofissional de adolescentes vulneráveis via Lei da Aprendizagem.



Os números apresentados neste relatório, são mais do que estatísticas: cada dado revela vidas transformadas pela força de parcerias estratégicas de empresas como a sua, que acreditam na capacidade de superação, na formação profissional e humana e no trabalho de qualidade como alicerces de uma sociedade mais justa, segura e, principalmente, inclusiva.

**O engajamento conjunto de toda sociedade civil organizada transforma vidas e desenha novos futuros!**

Nosso profundo agradecimento às empresas, autoridades e parceiros que, estando ao lado do Minas pela Paz, colhem resultados que refletem a força da parceria, ressaltam os valores que sustentam nossa jornada e estimulam a continuidade desse trabalho desafiador.

Boa leitura.

**C. BELINI**

PRESIDENTE DO CONSELHO DELIBERATIVO  
INSTITUTO MINAS PELA PAZ



# SUMÁRIO

**01.**

Atuação no sistema prisional

**03.**

Parcerias Estratégicas e Ações em 2025

**05.**

Participação Institucional e Eventos

**08.**

Eventos e Mobilização Social

**11.**

Projeto Polos Industriais

**13.**

Secretaria Executiva do Programa Descubra

**23.**

Projeto Trampolim + Aprendizagem

**26.**

Ficha técnica



# ATUAÇÃO NO SISTEMA PRISIONAL

O Instituto Minas Pela Paz na evolução da sua atividade incrementou ainda mais as ações voltadas à qualificação profissional, inserção socioproductiva de indivíduos privados de liberdade e egressos do sistema prisional. As iniciativas focadas na ressocialização, oferecem alternativas para reduzir a reincidência criminal promovendo a cidadania por meio da formação humana e do trabalho de qualidade.

Essas ações integram o **Programa Pró-APAC e projetos com o sistema prisional**, realizado em parceria com o Tribunal de Justiça do Estado de Minas Gerais (TJMG), por meio do Grupo de Monitoramento e Fiscalização do Sistema Carcerário do TJMG, a Fraternidade Brasileira de Assistência aos Condenados (FBAC) e a Secretaria de Estado de Justiça e Segurança Pública de Minas Gerais (SEJUSP).

## Programa Pró-APAC

O Programa objetiva oferecer a qualificação profissional para presos nas unidades prisionais APACs e convencionais, que incentiva e viabiliza o exercício de atividades produtivas pelos recuperandos. O acesso ao trabalho é compreendido como um dos principais desafios para a efetiva ressocialização e é considerado imprescindível na reconstrução de trajetórias de vida para a reintegração na sociedade.

As capacitações, realizadas prioritariamente em parceria com o Sistema S (SENAI, SENAR, SENAC e SEBRAE), são direcionadas a ofícios que desenvolvam novos talentos e competências técnicas possibilitando aos alunos participantes, aplicarem seus conhecimentos nas atividades produtivas dentro das unidades prisionais ou, no futuro, no mundo do trabalho.



## Histórico e Impacto

A atuação do Minas Pela Paz no sistema prisional teve início em 2009 e, nos últimos anos, se notabilizou nas Associações de Proteção e Assistência aos Condenados APACs, que são associações sem fins lucrativos credenciadas pelos Tribunais de Justiça e governos estaduais para atuar na execução penal.

O trabalho é um dos pilares da metodologia baseada na valorização humana, que alia o cumprimento da sentença - conforme manda a lei de execuções penais - alinhado aos processos contínuos de formação e de qualificação profissional. O objetivo é ampliar as oportunidades de recuperação, ressocialização e reinserção social dos recuperandos após o cumprimento de suas penas.

Entre 2009 e 2025, com o apoio do Sistema S, foram certificados **13.866 indivíduos privados de liberdade**. Deste total, **mais de 2.500 recuperandos e egressos** foram inseridos no mercado de trabalho ou passaram a atuar em atividades produtivas que geram renda para si, suas famílias e também para a manutenção das APACs.

Em 2025, foram certificados **1.127 alunos** nas APACs em diversos cursos em parceria **com o SENAI** tais como: Mecânica de motos, Panificação, Costura Industrial, Mecânica de automóveis e Confecção - vestuário masculino; e, **com o SENAR** as Quitandas mineiras, Prevenção de Acidentes e Noções de Primeiros Socorros, Oleicultura - implantação, Tratos culturais, pintura com terra, Classificação e Degustação de cafés especiais, Horticultura, Roçadeira, Operador Motosserra, Gestão Financeira, Inteligência Emocional, Soldador, Móveis de bambu, Barista, Educação Financeira, Serralheria, Criação de peixes e camarões - método biofocos, Construção de móveis rústicos, Beneficiamento de frutas e verduras e Empreendendo no espaço rural.



Além da qualificação profissional, o Instituto atua no desenvolvimento de soluções de geração de renda e na sustentabilidade financeira das APACs, bem como atuar nas unidades prisionais convencionais, fortalecendo suas estruturas e ampliando o impacto social.



# PARCERIAS ESTRATÉGICAS E AÇÕES EM 2025

## Realizações em parceria com o SENAI

Em 2025, o Instituto Minas Pela Paz viabilizou a realização de cursos profissionalizantes executados pelo SENAI nas áreas de panificação, mecânica de motocicletas e costura industrial, em 9 APACs de Minas Gerais.

As formações, ministradas nas oficinas produtivas das próprias unidades, contemplaram 270 recuperandas e recuperandos, capacitando-os com conhecimentos teóricos e práticos que fortalecem uma futura atuação profissional dos alunos.



## Realizações em parceria com o SENAR

Por meio da parceria com o SENAR – Serviço Nacional de Aprendizagem Rural, foram capacitados 857 indivíduos privados de liberdade em 2025, em cursos voltados ao segmento rural.



As formações ocorreram nas APACs de Caratinga, Conceição das Alagoas, Conselheiro Lafaiete, Ituiutaba, Manhuaçu, Manhumirim, Nepomuceno, Passos, Perdões, Pouso Alegre, Teófilo Otoni e Viçosa, abrangendo atividades como solda com arco elétrico, horticultura, cultivo de plantas ornamentais, culinária, derivados do café, produção de alimentos e artesanato, entre outras.



# PARTICIPAÇÃO INSTITUCIONAL E EVENTOS

## Tribunal de Justiça de Minas Gerais

Em 2025, o Minas Pela Paz participou, a convite do Grupo de Monitoramento e Fiscalização da Execução Penal, do evento do TJMG com juízes da execução penal, com a temática “Plano Pena Justa em Ação – Pitches de Boas Práticas e Parcerias para a Governança”.

O evento possibilitou a ampliação do diálogo com o Poder Judiciário, apresentando a dimensão do trabalho desenvolvido pelo Instituto, sua atuação na ressocialização de indivíduos privados de liberdade, na inclusão produtiva de jovens em situação de vulnerabilidade e na importância das parcerias intersetoriais.



## Realizações em parceria com o Tio Flávio Cultural



Ao longo de 2025, o Instituto manteve a parceria institucional com o Tio Flávio Cultural, no apoio e promoção de palestras voltadas à valorização humana e à formação cidadã. A iniciativa objetiva fortalecer a autoestima, promover reflexões e incentivar a cultura de paz entre indivíduos privados de liberdade, seus familiares e colaboradores das unidades prisionais.

## Unidades Produtivas

As APACs contam com unidades produtivas que atendem demandas internas e da comunidade local, como marcenarias, serralherias, padarias, hortas, espaços de montagem e processos industriais diversos. Essas estruturas representam oportunidades concretas de aprendizagem, qualificação e exercício profissional durante o cumprimento da pena.

O Minas Pela Paz atua de forma estratégica no fortalecimento dessas unidades, respeitando as diretrizes metodológicas do sistema APAC e incentivando a aprendizagem aliada à produção. Ao longo dos anos, o Instituto já apoiou a estruturação de **mais de 40 unidades produtivas** e importantes parcerias empresariais.

Em 2025, as ações de destaque aconteceram nos segmentos de costura, panificação, mecânica, confeitaria e construção civil, que suportaram a formação de mão de obra e a mobilização de empresas parceiras e clientes.

## Plano Pena Justa – Conselho Nacional de Justiça

Em 2025, o Instituto Minas Pela Paz foi convidado a participar da construção do **Plano Estadual Pena Justa**, integrando a Câmara Temática – Eixo 3: “Processos de Saída da Prisão e da Reintegração Social”.

O Pena Justa é uma iniciativa do Conselho Nacional de Justiça (CNJ) e do Ministério da Justiça e Segurança Pública para enfrentar a situação de calamidade e o estado de coisas inconstitucional do sistema prisional brasileiro, conforme determinação do Supremo Tribunal Federal, com metas até 2027.



A construção do Plano Estadual ocorreu de forma interinstitucional e colaborativa, sob coordenação do Conselho Nacional de Justiça - CNJ, em parceria com o Ministério da Justiça, o PNUD Brasil e o UNODC. A atuação do Instituto contribuiu para fortalecer as propostas voltadas à reintegração social, à redução da reincidência criminal e à promoção da dignidade e cidadania das pessoas egressas do sistema prisional.



# EVENTOS E MOBILIZAÇÃO SOCIAL

## FIEMG – Imersão Indústria

Em março de 2025, o Instituto participou do evento **Imersão Indústria**, promovido pela FIEMG, com stand institucional apoiado pela parceria com a MRV. O evento reuniu empresários e lideranças do setor produtivo mineiro, possibilitando a divulgação das ações do Instituto e a mobilização de novas parcerias.

## Minascon – SINDUSCON-MG

A convite do SINDUSCON-MG, em outubro de 2025, participamos do **Minascon**, evento realizado pela entidade em Belo Horizonte. Na oportunidade foi montado um stand promocional para apresentar as atividades do Minas pela Paz às empresas do segmento da construção civil e, também, para angariar novos parceiros. Durante o evento o gestor Maurílio Pedrosa ministrou a palestra com o tema **“Utilização de mão de obra prisional na construção civil”**, que abordou os desafios, benefícios e oportunidades na empregabilidade desse público.

## Parceria Suvinil

Em fevereiro de 2025, o Instituto Minas Pela Paz, o SENAI e a empresa Suvinil realizaram a formatura de **30 recuperandos da APAC de Betim** no curso de qualificação profissional em pintor de obras.

O Programa **Pintar o Bem**, desenvolvido pela Suvinil com foco na sustentabilidade social, desenvolveu atividades práticas na própria unidade, especificamente na reforma da quadra de esportes, proporcionando a APAC um espaço multiuso digno, para formação e convivência.



## Evento VALE – Girl Power

A convite da VALE, em junho de 2025, o Minas Pela Paz participou do evento **Girl Power, promovido pela empresa**, com uma corrida em torno da Lagoa da Pampulha em Belo Horizonte. A iniciativa, focada no empoderamento feminino, resultou na arrecadação de **10.158 absorventes**, que foram destinados às unidades prisionais femininas das Apacs de Minas Gerais.



## Palestras ODONTOPREV

Em parceria com a ODONTOPREV foram realizadas na APAC feminina de Belo Horizonte, **oficinas de formação, conscientização e educação relacionadas à saúde e higiene bucal** para as recuperandas da unidade. As oficinas foram ministradas de forma virtual e presencial por profissionais dentistas da empresa, com entrega de doação de kits de higiene bucal para as participantes.

O objetivo dessa parceria é atender um maior número de Apacs nos próximos anos.





# PROJETO POLOS INDUSTRIAIS

O Minas pela Paz e a Secretaria de Estado de Segurança Pública SEJUSP-MG através do Departamento Penitenciário de Minas Gerais, assinaram o termo de parceria para fortalecer políticas públicas de qualificação profissional e de produção de bens pelos detentos nos estabelecimentos prisionais do Estado. O objetivo da parceria é desenvolver **ações conjuntas de promoção do acesso de homens e mulheres presos à capacitação técnica, à formação profissional e ao trabalho.**

A iniciativa contribui para a reintegração social e inserção profissional de indivíduos privados de liberdade em atividades produtivas em **30 unidades prisionais**, que serão beneficiados com diferentes cursos de capacitação e com o trabalho na confecção têxtil de lençóis e uniformes, fabricação de fraldas, absorventes, além de vassouras e chinelos. Esses produtos serão destinados à utilização dos próprios indivíduos privados de liberdade e em benefício dessas unidades prisionais e instituições sociais parceiras.

O Minas pela Paz fará a **cogestão das oficinas de produção permanentes** já existentes em funcionamento nas unidades prisionais e promoverá a profissionalização prevista no Termo de Parceria, que iniciará em 2026, se estendendo por cinco anos.

O termo de parceria foi assinado pelo diretor-geral do Depen-MG, **Leonardo Badaró**, pela diretora coordenadora do Instituto Minas pela Paz, **Rosana Chaves** e pelo gestor **Maurilio Pedrosa**.



Leonardo Badaró destacou que a assinatura desta parceria é um momento histórico para o Governo de Minas, pois representa um **investimento significativo na qualificação profissional, tanto por meio do ensino quanto do trabalho.** “As atividades de trabalho e ensino são uma realidade em Minas Gerais há muito tempo, inclusive somos uma referência nacional. O projeto veio para potencializar essas atividades”, explicou o diretor-geral.

A diretora coordenadora do Instituto Minas pela Paz, Rosana Chaves, salientou: “Nosso ideal é contribuir para a reinserção qualificada da população prisional no mercado de trabalho. **Vamos trabalhar para que essas pessoas tenham uma expectativa de vida diferente, no presente e no futuro**”.



# SECRETARIA EXECUTIVA - PROGRAMA DESCUBRA

## Apresentação e propósito

O ano de 2025 foi marcado por desafios significativos. Em um contexto de desigualdades sociais estruturais, promover inclusão produtiva de adolescentes em situação de vulnerabilidade exige articulação interinstitucional, persistência, capacidade técnica e gestão orientada por dados.

É nesse cenário que se insere o Programa Descubra – uma cooperação técnica interinstitucional coordenada pelo Tribunal de Justiça de Minas Gerais (TJMG), da qual participam diferentes órgãos públicos, entidades formadoras, empresas e organizações da sociedade civil, reunidos em torno do objetivo comum de ampliar o acesso qualificado à aprendizagem profissional como política pública de proteção social e inclusão produtiva.

O Instituto Minas Pela Paz, um dos signatários dessa cooperação, responde pela Secretaria Executiva do Programa Descubra, estrutura responsável pela articulação da rede, organização dos fluxos operacionais, monitoramento dos processos e consolidação dos dados e dos indicadores.





A Secretaria Executiva é financiada com recursos da AVABRUM, conta também com contrapartida do Minas Pela Paz em infraestrutura, gestão administrativa e financeira, gestão de recursos humanos e horas técnicas do gestor.

Nesta síntese, demonstramos os principais resultados de 2025, com foco no impacto socioeconômico mensurável gerado pela atuação conjunta da rede.

Os dados, indicadores e análises aqui apresentados são fruto do trabalho de inteligência desenvolvida ao longo de mais de 12 anos pelo Minas Pela Paz no âmbito dos projetos voltados à juventude e, atualmente, da Secretaria Executiva do Programa Descubra, sob a gerência de projetos de Ronalte Vicente da Silva e equipe, responsáveis pela execução técnica, monitoramento de resultados e consolidação das evidências de impacto.



As empresas parceiras não financiam diretamente o Programa Descubra, mas integram a cooperação técnica como ofertantes de vagas de aprendizagem e agentes fundamentais da política pública de inclusão produtiva, em articulação com as entidades formadoras e demais instituições da rede.



## Uma cooperação interinstitucional

A inclusão social em contextos de desigualdade estrutural não acontece de forma espontânea. Ela precisa ser construída por meio de políticas públicas bem coordenadas, parcerias sólidas e gestão orientada por dados. O Programa Descubra opera justamente nessa lógica.

“**Inclusão produtiva não acontece sozinha. Ela precisa ser construída coletivamente.**”

Por meio da **Jornada do Aprendiz**, tecnologia social desenvolvida e aperfeiçoada ao longo dos anos, o Programa organiza cada etapa do processo: articulação de vagas, encaminhamento de adolescentes, processos admissionais, contratação e acompanhamento ao longo do contrato de aprendizagem. Esse modelo permite que diferentes instituições atuem de forma integrada, compartilhando responsabilidades e objetivos comuns.



Mais do que ofertar vagas, o Descubra constrói uma engrenagem institucional capaz de sustentar a inclusão produtiva como política pública contínua – e não como ação pontual. A governança de dados associada a esse modelo possibilita identificar gargalos, aprimorar estratégias e medir impactos reais, especialmente sobre renda e condições de vida das famílias atendidas.



## Resultados em um cenário desafiador

Em 2025, mesmo diante das dificuldades do contexto socioeconômico, o Programa Descubra conseguiu viabilizar **188 vagas de aprendizagem**, ofertadas por **15 empresas e 8 entidades formadoras parceiras**. Dessas vagas, **168 adolescentes tiveram seus contratos de aprendizagem efetivados**, garantindo acesso ao trabalho formal protegido e à formação profissional

188 - VAGAS DISPONIBILIZADAS

168 - VAGAS EFETIVADAS



Ao todo, **311 adolescentes se inscreveram** nos processos conduzidos pelo Programa, demonstrando tanto a demanda existente quanto a confiança das famílias na iniciativa. Ao mesmo tempo, os dados revelaram desafios importantes: parte significativa dos adolescentes não chegou à contratação, principalmente em razão de desistências ao longo do processo.

No acompanhamento dos contratos, observou-se **21% de abandono**, com tempo médio de permanência de aproximadamente **dois meses e vinte dias** entre aqueles que interromperam o vínculo. Esses números não são tratados como fracasso, mas como aprendizado institucional: indicam com clareza os momentos em que a rede precisa atuar com maior intensidade para apoiar os adolescentes, fortalecer vínculos e ampliar a permanência.

Cada contrato efetivado representa uma oportunidade concreta conquistada em um cenário adverso. Cada desistência analisada representa uma chance de aperfeiçoar políticas, estratégias de acompanhamento e práticas institucionais.



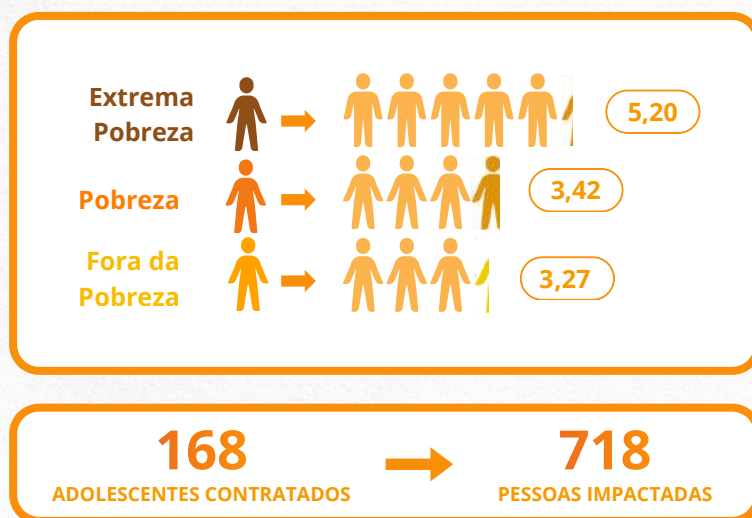
## Impacto socioeconômico

Você já se imaginou tentando sustentar uma família inteira com uma renda per capita mensal de pouco mais de **R\$ 400**? Ou, em situações ainda mais extremas, sobrevivendo com menos de **R\$ 100 por pessoa ao mês**? Essa é a realidade de muitas das famílias atendidas pelo Programa Descubra antes da inserção dos adolescentes na aprendizagem profissional.

Em 2025, a renda média per capita das famílias dos adolescentes contratados era de **R\$ 412,30**. Entre as famílias em extrema pobreza, esse valor chegava a apenas **R\$ 86,84 por pessoa**. São patamares que limitam drasticamente o acesso a alimentação adequada, transporte, educação, saúde e condições mínimas de dignidade.

Agora, reflita sobre o tamanho do impacto quando uma política pública consegue alterar concretamente esse cenário.

Com a contratação de **168 adolescentes**, o Programa Descubra impactou diretamente **718 pessoas**. Mais do que uma vaga de trabalho, o que se produziu foi um aumento real de renda nos lares atendidos. A renda média per capita passou para R\$ 623,96, representando um crescimento de **51,33%**.



O efeito mais transformador, no entanto, está na mobilidade socioeconômica gerada. Após a inserção dos adolescentes no trabalho formal:

- **26,8% das famílias ultrapassaram as linhas de pobreza e extrema pobreza;**
- famílias em extrema pobreza tiveram aumento médio de renda superior a **70%**;
- famílias na faixa de pobreza apresentaram crescimento médio superior a **12%**.

Em termos práticos, isso significa que mais de um quarto das famílias deixou situações de privação severa associadas diretamente à atuação do Programa.



“ Cada número representa vidas reais, cada vaga transforma famílias inteiras. ”

Cada contrato de aprendizagem firmado representa, não apenas uma experiência profissional para um adolescente, representa alimento regular na mesa, contas pagas com menos atraso, possibilidade de permanência na escola, redução de estresse familiar e abertura de perspectivas de futuro.

O Programa Descubra atua, assim, como um mecanismo concreto de mitigação da pobreza monetária. Não por meio de transferências pontuais, mas por meio da inclusão produtiva protegida, que gera renda, fortalece vínculos institucionais e amplia oportunidades reais de futuro.



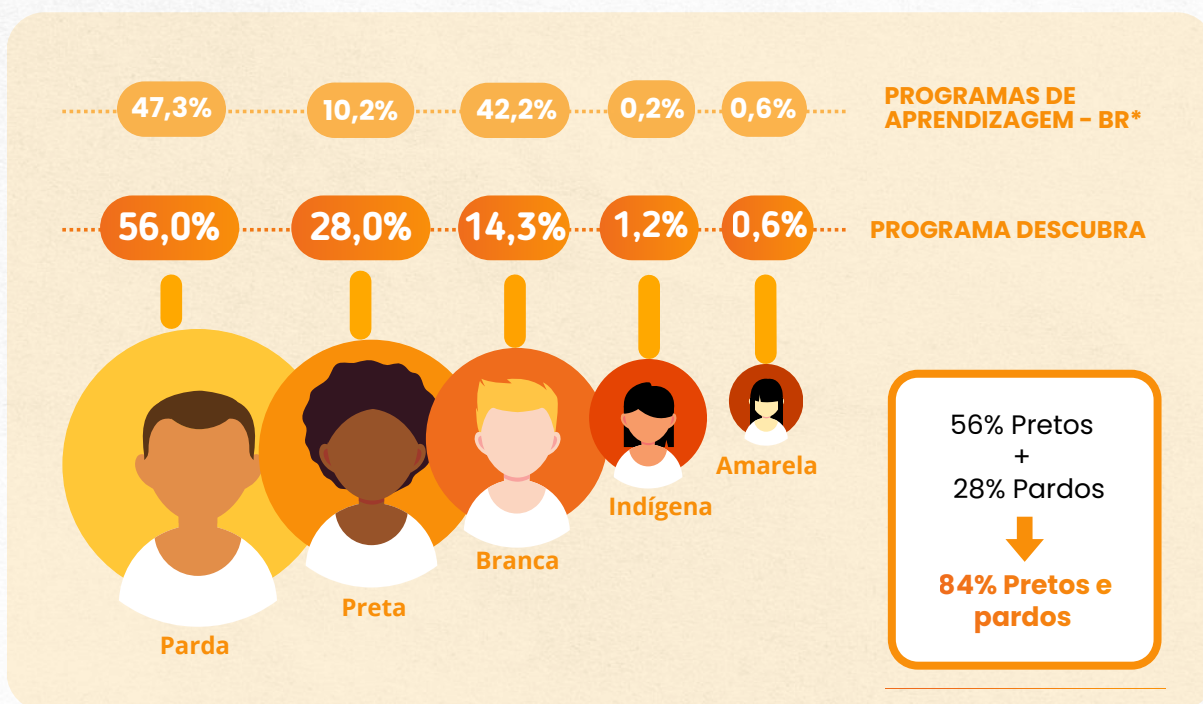
Quando políticas públicas são bem articuladas, acompanhadas e avaliadas por dados, elas deixam de ser promessas abstratas e passam a ser ferramentas reais de transformação social. Os resultados de 2025 demonstram que o Descubra é uma dessas ferramentas.



## Equidade racial: quem realmente acessa as oportunidades

Quando se fala em políticas de inserção no mercado de trabalho, uma pergunta fundamental precisa ser feita: quem, de fato, está conseguindo acessar essas oportunidades?

Historicamente, adolescentes negros são os mais afetados pelo desemprego precoce, pela informalidade e pelas barreiras de entrada no trabalho formal. Sem políticas direcionadas e articulação institucional, as desigualdades tendem a se reproduzir. Em 2025, no Programa Descubra: **84% dos adolescentes contratados se autodeclararam negros (pretos e pardos)**



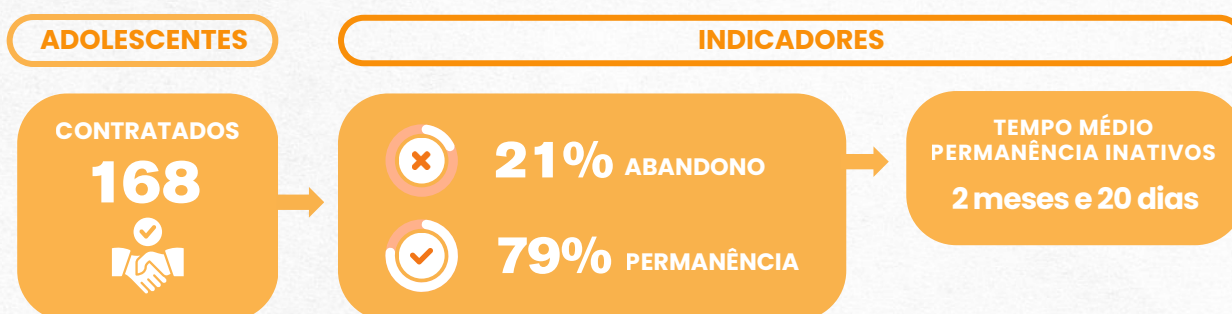
Agora reflita sobre o que esse número representa em termos concretos. Ele indica que o Programa está conseguindo alcançar justamente quem mais enfrenta obstáculos estruturais de acesso ao trabalho digno. Não se trata apenas de ofertar vagas — trata-se de garantir que elas cheguem a quem historicamente ficou à margem das oportunidades.

Ao combinar inclusão produtiva com recorte de equidade racial, o Descubra contribui diretamente para reduzir desigualdades e ampliar trajetórias de mobilidade social a médio e a longo prazo. **É inclusão que transforma estruturas, não apenas estatísticas.**

## Permanência e futuro: o desafio de sustentar trajetórias

Conseguir uma vaga de aprendizagem é um passo enorme. Mas a pergunta seguinte é ainda mais importante: **como garantir que o adolescente consiga permanecer, se desenvolver e construir uma trajetória sustentável a partir dessa oportunidade?**

Em 2025, o Programa Descubra identificou que **21% dos adolescentes contratados interromperam seus contratos**, com tempo médio de permanência de cerca de **dois meses e vinte dias**. Esse dado revela uma realidade complexa: os jovens vulneráveis enfrentam dificuldades pessoais, familiares, emocionais e socioeconômicas que ultrapassam a simples existência da vaga.



Agora avalie: quantos desses abandonos poderiam ser evitados com acompanhamento ainda mais próximo, suporte socioeducativo intensivo e fortalecimento da rede de proteção nos primeiros meses do contrato?

Longe de representar fracasso, esse indicador funciona como um alerta estratégico. Ele mostra exatamente onde o Programa precisa concentrar esforços para ampliar impactos: no apoio inicial ao adolescente, no diálogo com empresas, no acompanhamento das entidades formadoras e na articulação com políticas sociais.



O futuro do Programa Descubra passa por transformar cada vaga conquistada em uma trajetória consolidada de formação, renda e autonomia. **A permanência é impacto de longo prazo!**

## O valor do investimento coletivo e os caminhos para 2026

Os resultados de 2025 demonstram que, mesmo em um contexto difícil, é possível gerar transformação real quando instituições atuam de forma articulada, com propósito comum e foco em evidências. O Programa Descubra mostrou capacidade de:

- Transformar articulações em vagas reais;
- Gerar impacto mensurável na renda familiar;
- Promover inclusão com equidade racial;
- Aprender continuamente a partir dos próprios dados.



**O Programa opera por meio da Jornada do Aprendiz**, que organiza desde a articulação das vagas até o acompanhamento dos adolescentes.

- Em 2025, 311 adolescentes se inscreveram. Foram viabilizadas 188 vagas, com 168 contratos efetivados.
- Antes da contratação, muitas famílias viviam com renda per capita inferior a R\$ 400, e em casos extremos abaixo de R\$ 100.
- Com os contratos, 718 pessoas foram impactadas. A renda média per capita cresceu 51,33%.
- 26,8% das famílias ultrapassaram as linhas de pobreza e extrema pobreza.
- 84% dos adolescentes contratados se autodeclararam negros.
- 21% interromperam contratos, com média de 2 meses e 20 dias.
- Para 2026, o foco é ampliar escala, reduzir evasão e fortalecer o acompanhamento.



# PROJETO TRAMPOLIM + APRENDIZAGEM

## Apresentação

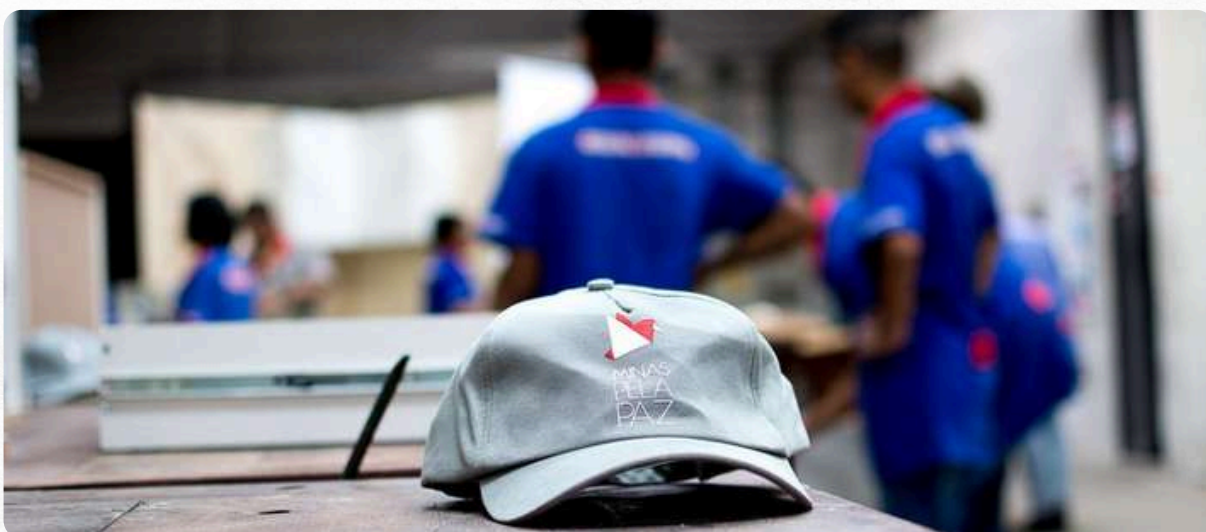
Este texto apresenta o status de execução do Projeto Trampolim + Aprendizagem, executado pelo Minas Pela Paz, desde o início de suas atividades, em julho a dezembro de 2025, , bem como as perspectivas da execução ao longo de 2026, conforme Plano de Trabalho aprovado pelo CMDCA/BH.

## Situação da Execução até Janeiro de 2026

No período inicial de execução, foram concluídas as etapas de estruturação do projeto, com destaque para a contratação da equipe, aquisição de equipamentos e serviços para implementar as ferramentas de apoio à gestão.



Em dezembro de 2025, foi realizada reunião de mobilização da rede de entidades formadoras vinculadas ao Programa Descubra, permitindo o alinhamento institucional e o início da articulação ativa com os parceiros do projeto.



## Status **VALE – Girl Power**

Atualmente, estamos na fase de planejamento operacional, com foco na elaboração do cronograma e na organização metodológica das atividades que serão executadas entre fevereiro e maio de 2026, período central da execução das ações previstas no Plano de Trabalho.

## Atuação em 2026

Em 2026, **atuaremos focados no monitoramento sistemático da permanência e do engajamento dos jovens nos Programas de Aprendizagem**, utilizando as rodas de conversa, grupos focais e entrevistas em profundidade com adolescentes aprendizes; a implementação e operacionalização dos canais de comunicação com os adolescentes; a produção de registros, relatórios e evidências das atividades; e, a realização do seminário previsto, com posterior consolidação e análise dos resultados do projeto.

**Vale ressaltar, que as nossas ações na Secretaria Executiva do Programa Descubra e o Projeto Trampolim + Aprendizagem se complementam, na busca de maior efetividade nos resultados do nosso trabalho com a juventude.**

## Considerações Finais

O Projeto Trampolim + Aprendizagem apresenta execução regular e alinhada ao Plano de Trabalho aprovado pelo CMDCA/BH, tendo superado a fase de estruturação e iniciado a implementação das ações finalísticas. O ano de 2026 será decisivo para a consolidação dos resultados, especialmente no fortalecimento da permanência e da conclusão dos contratos de aprendizagem dos adolescentes atendidos.





<b>CONSELHO DELIBERATIVO – 2025/2028</b>	
PRESIDENTE	CLEDORVINO BELINI
VICE-PRESIDENTE	RAPHAEL ROCHA LAFETÁ
CONSELHEIRO	RUBENS MENIN TEIXEIRA DE SOUZA
CONSELHEIRO	MÁRCIO DE LIMA LEITE
CONSELHEIRO	OTHON DE VILLEFORT MAIA
CONSELHEIRO	EUGENIO PACELLI MATTAR
<b>SUPLÊNCIA DO CONSELHO DELIBERATIVO – 2025/2028</b>	
SUPLENTE CONSELHO DELIBERATIVO	ANTONIO GUILHERME NORONHA LUZ
SUPLENTE CONSELHO DELIBERATIVO	GUSTAVO WERNECK DA CUNHA
SUPLENTE CONSELHO DELIBERATIVO	HENRIQUE MORAES SALVADOR SILVA
<b>DIRETORIA – 2025/2028</b>	
DIRETORA COORDENADORA	ROSANA DA SILVA CHAVES
DIRETOR VICE-COORDENADOR	PAULA REGINA PIZZANI QUEIROZ
DIRETOR	ROBERTO BARALDI
DIRETORA	NATHÁLIA GOMES MOREIRA DE OLIVEIRA
DIRETOR	FERNANDO ANTÔNIO CLÁUDIO JÚNIOR
<b>CONSELHO FISCAL 2025/2028</b>	
CONSELHEIRO FISCAL	GUSTAVO DOS SANTOS NUNAN
CONSELHEIRO FISCAL	ADERMO OSCAR COSTA
CONSELHEIRO FISCAL	MARIA INÊS FERREIRA PINTO COELHO
<b>SUPLÊNCIA DO CONSELHO FISCAL – 2025/2028</b>	
SUPLENTE CONSELHO FISCAL	JOSÉ LUIZ ESTEVES DA FONSECA
SUPLENTE CONSELHO FISCAL	ALESSANDRE DA SILVA CARDOSO
<b>EQUIPE MINAS PELA PAZ</b>	
GESTOR	MAURILIO LEITE PEDROSA
GERENTE DE PROJETOS	ENÉAS ALESSANDRO DA SILVA MELO
GERENTE DE PROJETOS	RONALTE VICENTE DA SILVA
COORDENADORA ADMINISTRATIVA	LUCIANA CRISTINA FERREIRA PESSOA
TÉCNICA	GABRIELE DE ÁVILA SILVA
TÉCNICA	RENATA RAMIRO DUARTE
TÉCNICA	ELIANE BRAGANÇA DE MATOS
TÉCNICA	FRANCIELE MARINHO
ESTAGIÁRIA	EMANUELA SOFIA SILVA DE JESUS
ESTAGIÁRIA	LETICIA CATARINO

## EMPRESAS FUNDADORAS



## EMPRESAS PARCEIRAS



## PARCEIRAS INSTITUCIONAIS



